



SOBÓCKI KURIER

NR 8 (28)/2024
www.sobotka.pl

Styczeń - Luty 2024

GAZETA SAMORZĄDOWA MIASTA I GMINY SOBÓTKA
ISSN 2719 - 8596
Egzemplarz bezpłatny



Oczyszczają Czarną Wodę str. 2



Będzie nowa świetlica w Michałowicach str. 3



W Świątyniach odbyły się walentynki! Uczniowie pysznie uczcili ten dzień

Ponad 34 mln na inwestycje w Gminie Sobótka

str. 4



Roboty drogowe w Mirosławicach na półmetku str. 5



Wszystkiego najlepszego Panie Janie z okazji setnych urodzin!



Wkrótce ruszą roboty drogowe na ul. Kwiatowej i ul. Łąkowej w Sobótce

str. 3

WYBORY SAMORZĄDOWE 7 kwietnia 2024r.

Ponad 34 mln na inwestycje w Gminie Sobótka



■ Mirosław Jarosz - Burmistrz

Współczesne społeczeństwo stawia przed lokalnymi władzami wiele wyzwań związanych z rozwojem gminy. Wśród nich kluczową rolę odgrywają inwestycje w infrastrukturę, takie jak budowa nowych dróg, modernizacja sieci wodociągowej, rozbudowa kanalizacji oraz inwestycje w system oświaty. To właśnie te obszary stanowią fundament zrównoważonego postępu społecznego i gospodarczego, wpływając nie tylko na komfort życia mieszkańców, ale także na atrakcyjność gminy jako miejsca do inwestycji i rozwoju.

Zostając burmistrzem w 2018r. budżet na wydatki majątkowe – inwestycje wynosił **14 mln** obecnie w budżecie gminy zaplanowano **34,3 mln**, a w roku poprzednim było to **35,3 mln**. Są to ogromne kwoty których, Gmina

Sobótka nigdy nie miała na inwestycje. Sumując wszystkie wydatki inwestycyjne z tej kadencji przeznaczaliśmy ponad **150 mln** na rozwój gminy!!!

Niewyobrażalne środki, które trafiły to efekt dofinansowań, które udało się uzyskać w kwocie ponad **80 mln**, ale też konsekwentna praca na rzecz zwiększania dochodów własnych gminy.

Obejmując fotel burmistrza dochody gminy były na poziomie **58,40 mln** obecnie to **98,30 mln**.

W tym roku planujemy :

- Modernizację kolejnych 30 dróg w gminie,
- Wymianę zniszczonej stolarki w szkole w Świątnikach,
- Rozbudowę kanalizacji w Będkowicach, Księginicach Małych i Przemilowie,

- Budowę świetlicy wiejskiej w Michałowicach,
- Zaprojektujemy świetlice w Starym Zamku i Okulicach,
- Budowę chodnika przy drodze 1990D w Sulistrowiczkach - prace projektowe,
- Zakończenie przebudowy ul. Przysiółkowej w Mirosławicach,
- Budowę parkingu przy Stadionie Miejskim,
- Modernizację ul. Ciasnej w Sobótce i ul. Słonecznej w Rogowie Sobóckim,
- Zakończenie przebudowy dróg na Osiedlu Kwiatowym w Sobótce,
- Zakończenie budowy kanalizacji w Michałowicach.

Sobótka zasługuje na zrównoważony rozwój.

Mirosław Jarosz
Burmistrz Miasta i Gminy Sobótka

Koryto Czarnej Wody zostanie oczyszczone

Wody Polskie rozpoczęły roboty konserwacyjne na potoku Czarna Woda. Po wielu spotkaniach, pismach, monitach koryto Czarnej Wody zostanie udrożnione. Ten ciek wodny odpowiada w głównej mierze za odprowadzenie wód opadowych z Masywu Ślęży. Dodatkowo jest to odbiornik wód opadowych również z pasma gór Wałbrzyskich co powoduje podtopienia Gminy Marcinowice, Gminy Sobótka i Kąty Wrocławskie.

Dlatego tak ważną kwestią jest nadzór i bieżąca konserwacja potoku.

Charakterystyka Masywu Ślęży i rozłożenia opadów wpływa na dynamiczny wzrost poziomu rzeki. W sytuacjach kryzysowych nasze jednostki OSP często nadzorują poziom wody i stan wałów przeciwpowodziowych.

Już w 2020 roku po pierwszych spotkaniach monitowaliśmy do Wód Polskich o podjęcie działań w zakresie prac konserwacyjnych. Lokalne podtopienia, sygnały od rolników, których pola są zlokalizowane w najbliższym sąsiedztwie rzeki skłoniły mnie do podjęcia szerszych działań w zakresie ochrony przeciwpowodziowej. W porozumieniu z Panem Wójtem Gminy Marcinowice Stanisławem Leniem, rozpoczęliśmy rozmowy dotyczące budowy zbiornika retencyjnego.

Obecnie budowa zbiornika przeciwpowodziowego dla gmin wzdłuż potoku Czarna Woda jest na etapie prac koncepcyjno-projektowych. W Wodach Polskich została złożona dokumentacja dotycząca budowy zbiornika zlokalizowanego w Kątkach. Gminy Marcinowice, Sobótka i Kąty Wrocławskie podpisały list intencyjny skierowany do rządu o objęcie priorytetem działań przeciwpowodziowych w tej części Dolnego Śląska.

Obecnie projekt został złożony do ministerstwa i czeka na akceptację.



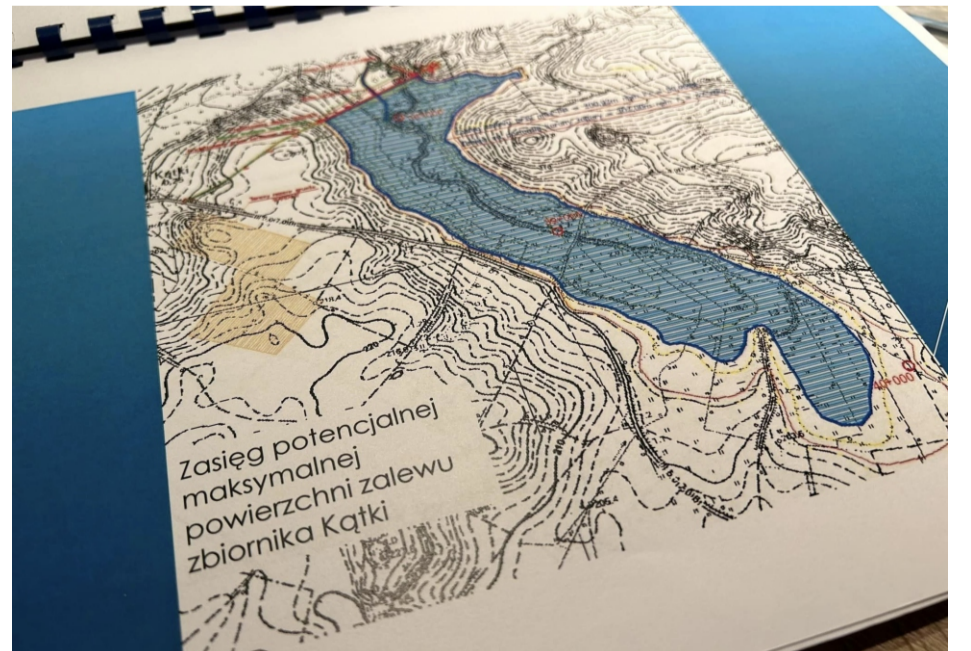
■ Zbiornik retencyjny



■ Pogłębianie i czyszczenie koryta potoku



■ Nadzór OSP nad poziomem wody



■ Koncepcja budowy zbiornika w Kątkach

Projekt przebudowy świetlicy wiejskiej w Michałowicach w styczniu 2024 został wbrany do dofinansowania przez Zarząd Województwa Dolnośląskiego. Projekt złożony przez gminę pt. „Remont i przebudowa świetlicy wiejskiej w Michałowicach” w ramach Programu Fundusze Europejskie dla Dolnego Śląska 2021-2027, działanie 6.1 Rozwój lokalny - strategię ZIT.



■ Obecny budynek zostanie poddany gruntownej przebudowie.

Budynek świetlicy przejdzie gruntowną przebudowę. Zewnętrzne ściany azbestowe będą wyburzone w ich miejsce zamontowane zostaną systemowe płyty wielowarstwowe, a obecne ściany wewnętrzne i sufity będą zdemontowane. Wymianie będą podlegały wszystkie instalacje wewnętrzne, instalacja wodociągowa, kanalizacyjna i elektryczna. Na dachu budynku po modernizacji pojawią się panele fotowoltaiczne, które wpłyną na obniżenie rachunków.

W trakcie przebudowy zostaną wykonane nowe schody i podjazd dla osób niepełnosprawnych tak żeby świetlica była dostępna dla wszystkich mieszkańców.

Nowy taras zewnętrzny zapewni w lecie dodatkową przestrzeń do spotkań.

Całość terenu zyska nowe ogrodzenie, które pozwoli na bezpieczne spędzanie czasu najmłodszym mieszkańcom Michałowic.



Główną grupą docelową stanowią będzie społeczność lokalna, tj. mieszkańcy Gminy Sobótka, w tym w szczególności mieszkańcy miejscowości Michałowice. Kolejną grupą docelową będą organizacje społeczne, czy grupy artystyczne, które również będą użytkować bazę kulturową świetlicy wiejskiej – będzie to w szczególności Koło Gospodyń Wiejskich.



Świetlica wiejska w Michałowicach

Dofinansowanie : 1.200.000 zł

Całkowita wartość projektu : 1.761.314,93 zł



■ Od lewej: Mirosław Jarosz - Burmistrz Miasta i Gminy Sobótka, Marek Szymański Sołtys Michałowic

Ponadto, wśród grupy docelowej wyróżnia się również przedstawiciele samorządu Gminy Sobótka zobowiązanych do organizowania życia kulturalnego społeczności lokalnej. Jako odbiorców efektu projektu należy także wskazać mieszkańców obszaru ZIT Wrocławskiego Obszaru Funkcjonalnego, którzy również mogą stanowić użytkowników utworzonej infrastruktury.

Głównym celem projektu jest rozwój infrastruktury aktywizującej i integrację społeczności mającej na celu poprawę kondycji psychofizycznej mieszkańców oraz służącej organizacji m.in. spotkań, warsztatów, wspólnych działań, edukacji kulturalnej i artystycznej, służących odpoczynkowi czy też przeciwdziałaniu wykluczeniu społecznemu.

Celami pośrednimi będą:

- poprawa dostępności do kultury w wymiarze fizycznym – dzięki realizacji przedmiotowego projektu mieszkańcom zostanie udostępniony obiekt, w którym będzie można swobodnie prowadzić wiele oddolnych inicjatyw, takich jak: spotkania, warsztaty, prelekcje, wystawy, koncerty,
- zachowanie dziedzictwa kulturowego dla przyszłych pokoleń – realizacja projektu umożliwi podkreślenie walorów rejonu Ślęży oraz zaprezentowanie dorobku kulturowego tego obszaru, w tym zwłaszcza kultury słowiańskiej,

- utworzenie nowej przestrzeni do prowadzenia działalności kulturalnej, pozwoli na zwiększenie liczby osób korzystających z zasobów kultury objętych wsparciem,
- zwiększenie integracji społecznej, poprzez zapewnienie odpowiedniego miejsca do spędzania aktywnie czasu wolnego w towarzystwie osób w podobnym wieku

- oraz z innych grup wiekowych,
 - podniesienie atrakcyjności turystycznej regionu, poprzez wzbogacenie oferty imprez kulturalnych na terenie Gminy Sobótka.
- Efektom realizacji projektu będzie zapewnienie obiektu kulturalnego dla mieszkańców Michałowic i innych miejscowości gminnych.



■ W sesji Rady Miejskiej wziął udział Sołtys Michałowic Pan Marek Szymański

Rewitalizacja terenu zielonego przy pl. Ks. Bełcha w Sobótce.

W styczniu bieżącego roku wydana została decyzja pozwolenia na budowę dotycząca rewitalizacji parku położonego przy PKS w Sobótce. zakres prac obejmuje: budowę obiektów małej architektury wraz z układem komunikacji na działce oraz instalację elektryczną wraz z oświetleniem, demontaż istniejących schodów terenowych oraz budowę nowych schodów granitowych. Rekultywacji poddanie cały teren, powstaną nowe nasadzenia i ławki. Jest to kolejny etap inwestycji związanych z dworcem PKS.



■ Projekt rewitalizacji pl.Ks Bełcha

Nowe oświetlenie drogowe

20 lutego 2024r. Mirosław Jarosz - Burmistrz Miasta i Gminy Sobótka podpisał umowę na budowę nowego oświetlenia drogowego. Nowe lampy powstaną w miejscowościach : Gancarsko, ul. Dębowa. Stary Zamek, ul. Centralna. Stary Zamek, ul. Piękna. Wartość zadania 200.000 zł. Zadanie finansowana jest w 100% z dotacji ze środków Rządowego Funduszu Inwestycji Lokalnych. Wykonawca wykona zakres robót w ciągu 6 miesięcy.



■ Podpisanie umowy

Kolejne modernizacje dróg w Sobótce - 40 000 m2 nowych nawierzchni asfaltowych

W połowie lutego Gmina ogłosiła ambitny projekt modernizacji dróg, obejmujący ponad 30 ulic, które zostały wytypowane do realizacji w trybie "Zaprojektuj i Wybuduj". Projekt na realizację tych prac rozpoczął się już w 2023 gdzie wybrano drogi do przebudowy, następnie przygotowana została dokumentacja konkursowa tak żeby uzyskać jak największy poziom dofinansowania. Warto podkreślić, że większość dróg, które znalazły się na liście do modernizacji, została zgłoszona przez sąsiadów mieszkańców, sołtysów czy przewodniczących rad osiedlowych. To ważny element, który świadczy o dialogu i partycypacji lokalnej i zaangażowaniu społeczności w rozwój naszej gminy.

Często są to drogi, które bardzo długo oczekiwały na remont czy przebudowę, co wywoływało pewne niedogodności dla mieszkańców.

Na liście dróg do modernizacji znajdują się zarówno główne arterie komunikacyjne, jak i lokalne uliczki. Gmina zdaje sobie sprawę, że choć to istotny krok w poprawie infrastruktury, to nie wyczerpie to wszystkich potrzeb gminy. Dlatego już teraz planowane są kolejne drogi względem zgłoszeń mieszkańców, a w momencie ogłoszenia konkursów z dofinansowaniem zewnętrznym, gmina uruchomi kolejne przetargi, aby kontynuować proces modernizacji dróg.

Bezpieczeństwo dzieci i poprawa komfortu życia mieszkańców są priorytetem projektu. Modernizacja dróg to nie tylko kwestia nowej nawierzchni



■ Sobótka ul. Browarniana



■ Sobótka ul. Oś. Browarniane



■ Sobótka ul. Panoramy Ślązkiej



■ Sobótka ul. Parkowa

czy poprawy estetyki ulic, ale także dbałość o bezpieczeństwo najmłodszych uczestników ruchu drogowego. Projekt zakłada wprowadzenie nowoczesnych rozwiązań zwiększających bezpieczeństwo. Poprawa komfortu życia mieszkańców Sobótki to istotny cel, który przyświeca gminie przy opracowywaniu projektów modernizacji dróg. Drogi stanowią integralną część codziennego życia społeczności, wpływając na mobilność, dostępność do miejsc publicznych i ogólną jakość życia. Nowe chodniki, bezpieczna nawierzchnia czy oznakowanie drogowe to podstawowe elementy, które przyczynią się do poprawy bezpieczeństwa i codziennego funkcjonowania mieszkańców. Składanie ofert w przetargu przez potencjalnych wykonawców potrwa do 29 lutego. Już na początku marca powinniśmy poznać kwoty jakie wykonawcy zaproponują i jeżeli one będą zbliżone z tymi zabezpieczonymi w budżecie proces modernizacji dróg ruszy od kwietnia 2024r.

Inwestycja została dofinansowana z programu Polski Ład 7.500.000,00 zł.

Drogi przewidziane do modernizacji : Broniewskiego, Sienkiewicza, Krasieńskiego, Prusa, Gałczyńskiego, Tuwima, Baczyńskiego, Ogrodowa, Czereśniowa, Wiśniowa, Parkowa, Zielona, Mieszka I, Piastów, Osiedle Browarniane, Browarniana, Piwna, Młyńska, Panoramy Ślązkiej, Wichrowe Wzgórze, fragment ul. Polnej, fragment ul. Stęczyńskiego, ul. Krótka i Szczęśliwa w Rogowie Sobóckim, ul. Krótka w Mirosławicach, ul. Radosna i Wesoła w Siedlakowicach, ul. Młyńska w Księginicach Małych.



■ Siedlakowice ul. Radosna

Na ukończeniu projekt

ulicy Ciasnej w Sobótce i ul. Słonecznej w Rogowie Sobóckim

Wykonawca wyłoniony w przetargu w formule zaprojektuj i wybuduj po 12 miesiącach jest na ukończeniu dokumentacji projektowej na ulicę Ciasną w Sobótce i ulicę Słoneczną w Rogowie Sobóckim. Rozpoczęcie robót w terenie ma nastąpić w kwietniu 2024r.

Łączny koszt zadania to 3,5 mln. Zakres zadania obejmuje budowę kanalizacji deszczowej, budowę jezdni o nawierzchni asfaltowej.



■ Rogów Sobócki ul. Słoneczna



■ Sobótka ul. Ciasna



z nowymi drogami

Mirostawice budowa chodnika i wymiana nawierzchni



■ Mirostawice ul.Przysiółkowa

Trwa przebudowa drogi w Mirostawicach. Projekt zakłada wymianę nawierzchni asfaltowej, przebudowę kolizji instalacji energetycznych. Wykonany zostanie również chodnik umożliwiający bezpieczną komunikację mieszkańców do przystanku autobusowego.

Koszt inwestycji - **2,6 mln**

Pozyskane dofinansowanie - **1,4 mln**



■ Wykonanie podbudowy pod nowy chodnik

Osiedle Kwiatowe - wkrótce zakończenie budowy nowych dróg

Na Osiedlu „Kwiatowym” roboty drogowe są już na bardzo zaawansowanym etapie. Wykonano korytowanie pod drogi, został ułożony krawężnik i ściek z kostki. Wyregulowane zostały zasuwy, pozostała infrastruktura wodociągowa i kanalizacyjna. Została wykonana instalacja oświetlenia drogowego. Wykonawca ułożył podbudowę z kruszywa. W kolejnym etapie ułożona zostanie nawierzchnia asfaltowa.

Zakres przebudowy obejmuje roboty na ulicach : Chabrowej, Różanej, Makowej i Liliowej w Sobótce.

Całkowita wartość zadania **11.2 mln**. Na to zadanie Gmina Sobótka uzyskała dofinansowanie w kwocie **10.4 mln** z programu Polski Ład. Łączna powierzchnia dróg poddanych modernizacji to ponad **10.000 m²**

W ramach tego zadania przebudowane zostaną również drogi w Nasławicach. Ulica Drukarska i ul.Lipowa.

W zakresie zlecenia wykonawca przebuduje ulicę Kwiatową i Łąkową w Sobótce. Obecnie nawierzchnia szutrowa tych ulic zostanie wyrównana i pokryta nawierzchnią asfaltową. Wykonawca zgłosił zakończenie prac projektowych dla tych odcinków wraz z uzyskaniem pozwolenia na budowę. Wkrótce roboty ruszą również na tych ulicach.



■ Sobótka tzw. Osiedle Różane



■ Sobótka ul.Różana



■ Sobótka ul.Makowa



■ Sobótka ul.Łąkowa



■ Sobótka ul.Kwiatowa

SOBÓTKA



NUMERY TELEFONÓW

Urząd Miasta i Gminy Sobótka

- Sekretariat 71 335 12 20
- Sekretarz 71 335 12 24
- Kierownik Referatu Inwestycji, Gospodarki Komunalnej i Promocji 71 335 12 38
- Kierownik Referatu Gospodarki Nieruchomościami i Rolnictwa 71 33512 32
- Kierownik Referatu Podatku i Opłat 71 335 12 55
- Kierownik Oświaty 71 335 12 51
- Kierownik USC 71 335 12 40
- Kierownik Referatu Spraw Społecznych 71 335 12 29
- Zarządzanie Kryzysowe, ochrona ppoż. 71 335 12 26

- Regionalne Centrum Kultury Słowiańskiej 71 715 16 25
- Muzeum Ślązańskie 71 316 26 22
- Ślązański Ośrodek Sportu i Rekreacji 71 316 23 55
- Ośrodek Pomocy Społecznej w Sobótce 71 316 28 29
- ZGKiM „Ślęza” 71 316 22 93
- HADLUX Sp. z o.o. 71 316 23 35
- Komisariat Policji w Sobótce 47 87 16 320
- Pogotowie Ratunkowe w Sobótce 71 390 - 39 - 99
(Podstawowa opieka zdrowotna w nocy i święta)

Redakcja: redaguje kolegium gminne

Opracowanie: Referat Inwestycji, Gospodarki Komunalnej i Promocji,
tel. 71 335 12 33, e-mail:
promocja@sobotka.pl

Wydawca: Urząd Miasta i Gminy
Sobótka, Rynek 1, 55-050 Sobótka,
tel. 71 335 12 51, e-mail:

urząd@sobotka.pl, www.sobotka.pl

Druk: Agencja Wydawniczo-Reklamowa
ANTEX – Antoni Stankiewicz,
ul. Mickiewicza 53, 55-050 Sobótka,
www.antex.pl

Nakład: 3000 egzemplarzy

Redakcja zastrzega sobie prawo do zmian, skracania, redagowania lub odrzucenia nadesłanych do publikacji materiałów tekstowych i fotograficznych. Materiały przesłane do redakcji nie będą zwracane.

Burzliwe protesty rolników: walka o przetrwanie i godne warunki

W Polsce, kraju o długiej tradycji rolniczej, ostatnie miesiące przyniosły burzliwe protesty ze strony rolników, w tym również z naszej gminy. Ich niezadowolenie wybuchło z powodu wielu czynników, w tym niskich cen skupu produktów rolnych, wzrostu kosztów produkcji, oraz oczekiwań dotyczących bardziej sprawiedliwego traktowania przez rząd. Te protesty stanowią głos tysięcy rolników, którzy walczą o swoje przetrwanie i godne życie na wsi.

W piątek 23 lutego przedstawiciele protestujących rolników spotkali się z Burmistrzem Mirosławem Jaroszem. Burmistrz wyraził zrozumienie i zadeklarował wsparcie i pomoc. Rozwiązanie problemu rolnictwa, importu tanich zbóż leży po stronie rządu. Protestujący zwrócili uwagę na rosnące koszty prowadzenia działalności związanej z rolnictwem. Burmistrz przekazał informację, że zgodnie z decyzją ministra rolnictwa podatek rolny za 2024r. będzie obniżony do poziomu z 2023r., a rolnicy bezpośrednio z rządu dostaną rekompensatę wypłacaną przez ARIMR. Deklaracja rządu jest na etapie legislacji i czeka na stosowne rozporządzenie umożliwiające wypłaty dla rolników.

Niskie ceny skupu produktów rolnych: Jednym z głównych powodów protestów jest niska cena, po której rolnicy muszą sprzedawać swoje produkty. Ceny skupu nie zawsze pokrywają koszty produkcji, co prowadzi do znacznego pogorszenia sytuacji finansowej wielu gospodarstw rolnych. Dodatkowo, często są one dyktowane przez duże sieci handlowe, które wykorzystują swoją pozycję negocjacyjną wobec rolników. W efekcie, to rol-

nicy ponoszą główny ciężar nierównowagi w łańcuchu dostaw.

Wzrost kosztów produkcji:

Kolejnym problemem, z którym borykają się rolnicy, są stale rosnące koszty produkcji. Wzrost cen paliwa, nawozów, środków ochrony roślin oraz ciągników sprawia, że prowadzenie gospodarstwa staje się coraz bardziej kosztowne. W połączeniu z niskimi cenami skupu, sytuacja ta prowadzi do znacznego zmniejszenia dochodów rolników, często skrajnie zagrażając ich egzystencji.

Oczekiwania dotyczące sprawiedliwego traktowania:

Rolnicy domagają się także bardziej sprawiedliwego traktowania ze strony rządu. Wymagają one wprowadzenia polityki, która chroni ich interesy oraz zapewnia godne warunki życia i pracy na wsi. Żądają także większego wsparcia finansowego ze strony państwa, które umożliwiłoby im przetrwanie trudnych okresów, takich jak nieurodzaj czy zawirowania na rynku.

Protesty jako forma wyrazu niezadowolenia:

Protesty rolników to nie tylko przejaw frustracji, lecz także próba przyciągnięcia uwagi społeczeństwa i decydentów do ich problemów. Blokady dróg, manifestacje oraz strajki to formy, którymi rolnicy chcą pokazać, że są jednością w walce o swoje prawa i godność. Ich celem jest zmiana sytuacji, która coraz bardziej zagraża istnieniu polskiego rolnictwa tradycyjnego.

Perspektywa na przyszłość:

Przyszłość polskiego rolnictwa zależy w dużej mierze od działań podejmowanych przez rząd. Konieczne jest znalezienie równowagi pomiędzy interesami rolników, a wymogami rynku i ochroną śro-

dowiska. Wspieranie lokalnych producentów, promowanie polskich produktów oraz wprowadzenie regulacji chroniących ich przed nieuczciwymi praktykami han-

dlowymi mogą przyczynić się do poprawy sytuacji. Jednakże, aby to osiągnąć, konieczna jest dialog i współpraca wszystkich zainteresowanych stron.



■ Protestujący rolnicy z Gminy Sobótka



foto: Gleb Soboliev

Szanowni Państwo!

Pragniemy przypomnieć, że, zgodnie z UCHWAŁĄ NR XLI/1407/17 SEJMIKU WOJEWÓDZTWA DOLNOŚLĄSKIEGO z dnia 30 listopada 2017 r. w sprawie wprowadzenia na obszarze województwa dolnośląskiego, z wyłączeniem Gminy Wrocław i uzdrowisk, ograniczeń i zakazów w zakresie eksploatacji instalacji, w których następuje spalanie paliw: Od 1 lipca 2018r. nowo oddane kotły muszą spełniać wymagania ekoprojektu odnośnie emisji cząstek stałych (pyłu) oraz nie mogą posiadać rusztu awaryjnego.

Od 1 lipca 2018r. nowo oddane kominiki muszą spełniać wymagania ekoprojektu odnośnie emisji cząstek stałych (pyłu). Dopuszcza się stosowanie urządzeń zapewniających redukcję emisji pyłów.

Od 1 lipca 2024r. zakaz używania instalacji niespełniających wymagań odpowiadających klasie 3 pod względem granicznych wartości emisji pyłu. Od 1 lipca 2028 r. zakaz używania instalacji niespełniających wymagań odpowiadających klasie 3 i 4 pod względem granicznych wartości emisji pyłu. Za nieprzestrzeganie uchwały grozi kara grzywny w wysokości do 5000 zł.



Z treścią uchwały można się zapoznać pod adresem:

<https://edzienniki.duw.pl/legalact/2017/5155/>

Dodatkowe informacje można uzyskać pod adresem:

<https://czystezasady.pl/uchwala-antysmogowa/>

Dotacje z Programu Priorytetowego „Czyste Powietrze”

Jednocześnie przypominamy, że w UMiG działa punkt konsultacyjny Programu Priorytetowego „Czyste Powietrze”. W ramach Programu właściciele budynków jednorodzinnych mogą uzyskać dofinansowanie do wymiany nieefektywnego źródła ciepła na paliwo stałe oraz do termomodernizacji budynku. Punkt konsultacyjny przyjmuje interesantów:

- Poniedziałek w godzinach: 10:00 – 15:00

- Środa w godzinach: 10:00 - 16:00

Na spotkania należy umawiać się telefonicznie pod numerem telefonu: 71 335 12 39.

Regulamin Programu oraz wymagana dokumentacja dostępna jest pod adresem: <https://portal.fos.wroc.pl/wymagana-dokumentacja-sciezka-przez-wfoigw> **Dotacje z budżetu Gminy Sobótka Ponadto w Gminie Sobótka od 4 stycznia 2024 r. otwarty jest nabór wniosków o udzielenie dotacji celowych w 2024**

roku na inwestycje z zakresu ochrony środowiska. Dotacja ma na celu poprawę stanu środowiska z uwzględnieniem zmniejszenia emisji gazów i pyłów do atmosfery, racjonalne wykorzystanie zasobów środowiska oraz propagowanie wśród mieszkańców Gminy Sobótka stosowania odnawialnych źródeł energii.

Zasady udzielenia dotacji celowych z budżetu Gminy Sobótka określa Uchwała Nr XXXI/307/21 Rady Miejskiej w Sobótce z dnia 29 kwietnia 2021 r. w sprawie zasad udzielania dotacji celowych na inwestycje z zakresu ochrony środowiska.

Z zasadami naboru można się zapoznać pod adresem:

<https://bip.sobotka.pl/artukul/ogloszenie-naboru-wnioskow-o-dotacje-na-inwestycje-z-zakresu-ochrony-srodowiska>





SPRZEDAŻ NIERUCHOMOŚCI

Burmistrz Miasta i Gminy Sobótka
ogłasza PRZETARG NIEOGRANICZONY
dla nieruchomości
będących własnością
Gminy Sobótka

1. I przetarg ustny na sprzedaż nieruchomości:

dz. nr 594 (nr dz. archiwalny 12/8, AM-6) o pow. 0,1088 ha, położona w mieście Sobótka, przy ul. Strażackiej, w obrębie 0002 Sobótka, w gminie Sobótka, powiecie wrocławskim, woj. dolnośląskim. Przeznaczenie w mpzp MN 12 - teren zabudowy

mieszkaniowej niskiej intensywności. Klasouzytek: grunty orne - RIIIb.

KW nr WR1K/00240243/9

Termin i miejsce przetargu: 14.03.2024 r. o godz. 10:00 w UMiG Sobótka, sala nr 11.

Cena wywoławcza nieruchomości: 165.000,00 zł netto. Wadium: 16.500,00 zł.

2. Informacja o miejscu wywieszenia i publikacji ogłoszenia o przetargu:

ogłoszenie o przetargu będzie wywieszane na tablicy ogłoszeń w siedzibie UMiG Sobótka, opublikowane na stronie internetowej Gminy Sobótka, a także:

www.bip.sobotka.pl.

3. Dane teleadresowe, pod którymi można uzyskać szczegółowe informacje:

szczególne informacje można uzyskać w UMiG Sobótka pok. nr 6, 1 piętro, tel. 71 335-12-34.



CO ZROBIĆ GDY JESTEŚ ŚWIADKIEM ZDARZENIA DROGOWEGO Z UDZIAŁEM ZWIERZĄT?



Bezpieczeństwo: Najpierw upewnij się, że jesteś w bezpiecznej odległości od miejsca zdarzenia. Staraj się unikać ryzyka dla siebie i innych uczestników ruchu drogowego.

Oceń sytuację: Sprawdź stan zwierzęcia, ale zachowaj ostrożność, aby uniknąć obrażeń od ewentualnych odruchów obronnych lub strachu zwierzęcia. Jeśli to możliwe, sprawdź, czy zwierzę żyje i czy potrzebuje natychmiastowej pomocy.

Zabezpiecz miejsce zdarzenia: Jeśli jesteś w stanie, postaraj się zabezpieczyć miejsce zdarzenia, używając trójkąta ostrzegawczego lub innych narzędzi sygnalizacyjnych, aby ostrzec inne pojazdy przed niebezpieczeństwem.

Wezwij pomoc: Jeśli widzisz, że zwierzę potrzebuje pomocy lub jest rannę, skontaktuj się z UMiG Sobótka lub z policją. Poinformuj o miejscu zdarzenia i opisz sytuację jak najdokładniej.

Niezbędne środki ostrożności: Jeśli to możliwe i bez ryzyka dla siebie, pomóż zwierzęciu, zapewniając mu bezpieczeństwo. Jednak pamiętaj, że niektóre zwierzęta mogą być nieprzewidywalne w sytuacjach stresowych, więc zachowaj ostrożność.

Nie próbuj przenosić rannego zwierzęcia:

Jeśli zwierzę jest rannę, lepiej nie próbować go przenosić, aby uniknąć dalszych obrażeń lub pogorszenia jego stanu. Pozostawienie tego zadania odpowiednio przeszkolonym służbom zapewni profesjonalną opiekę.

Zapewnij informacje: Jeśli byłeś świadkiem zdarzenia, to zarejestruj jak najwięcej informacji, które mogą być pomocne dla służb ratowniczych. To obejmuje opisanie zdarzenia, typ zwierzęcia, jego stan, kolor, miejsce zdarzenia i inne istotne detale.

Uważaj na inne zwierzęta: Jeśli zdarzenie drogowe miało miejsce w obszarze, gdzie jest więcej zwierząt dzikich, bądź czujny na ewentualne zagrożenia dla nich i dla innych użytkowników drogi.

Pamiętaj, że zachowanie spokoju i zachowanie bezpiecznej odległości od zwierząt może być kluczowe w tego typu sytuacjach.

ZDARZENIE DROGOWE Z UDZIAŁEM ZWIERZĄT

W godzinach pracy UMiG Sobótka

poniedziałek: 7:30 - 15:30
wtorek: 7:30 - 15:30
środa: 7:30 - 17:00
czwartek: 7:30 - 15:30
piątek: 7:30 - 14:00

+71 335 12 34

Po godzinach pracy UMiG Sobótka oraz w weekendy i święta

Komisariat Policji w Sobótce
+47 8716320



Drodzy Mieszkańcy Gminy Sobótka, przypominaemy, że posiadanie czworonoga to nie tylko wielka radość, ale również wielka odpowiedzialność. Właściciel ma prawa jak i obowiązki. Brak nadzoru nad zwierzęciem, może przyczyniać się do jego ucieczki poza teren nieruchomości, gdzie powinien się znajdować. Taka sytuacja może skutkować nałożeniem na właściciela psa kary zgodnie z art. 77 Kodeksu wykroczeń „Kto nie zachowuje zwykłych lub nakazanych środków ostrożności przy trzymaniu zwierzęcia, podlega karze ograniczenia wolności, grzywny do 1000 złotych albo karze nagany”.

Obowiązki właściciela psa

Zapewnienie opieki weterynaryjnej:

Regularne wizyty u weterynarza, szczepienia, leczenie chorób oraz profilaktyka pasożytów są kluczowe dla zdrowia psa.

Zabezpieczenie psa przed zagubieniem lub kradzieżą:

Właściciel powinien zadbać o to, aby pies był zawsze identyfikowalny poprzez noszenie obroży z aktualnymi danymi kontaktowymi właściciela oraz mikrochipowanie.

Zapewnienie odpowiedniej diety i wody:

Właściciel powinien dostarczać psu odpowiednią ilość pożywienia dostosowaną do jego wieku, rasy, aktywności fizycznej i zdrowia, oraz stale zapewniać dostęp do świeżej wody

Dostarczanie odpowiedniego wysiłku

fizycznego i mentalnego: Psy potrzebują regularnej aktywności fizycznej oraz

stymulacji umysłowej, takiej jak zabawy, spacer, trening i interakcje z właścicielem. Uczestnictwo w szkoleniu i wychowaniu: Właściciel powinien zapewnić odpowiednie szkolenie, aby pies był dobrze wychowany i zachowywał się odpowiednio w różnych sytuacjach.

Zachowanie czystości i higieny:

Pies wymaga regularnego czyszczenia, kąpieli, pielęgnacji sierści, przycinania pazurów, czyszczenia uszu i pielęgnacji zębów.

Pozostawienie psa pod odpowiednią

opieką w przypadku nieobecności: Właściciel powinien zadbać o to, aby pies był odpowiednio zabezpieczony i pozostawał pod opieką w przypadku swojej nieobecności, na przykład poprzez zatrudnienie opiekuna zwierząt.



Wszystkim właścicielom psów z terenu gminy Sobótka przypominaemy o możliwości bezpłatnego elektronicznego znakowania (czipowania). Jest to jedna z głównych metod zapobiegania bezdomności zwierząt.

W przypadku posiadania psa rasy agresywnej, należy wystąpić z wnioskiem do Burmistrza Miasta i Gminy Sobótka o wydanie zezwolenia na prowadzenie hodowli/utrzymanie psa/psów rasy uznawanej za agresywną.

OBWIESZCZENIE

Burmistrza Miasta i Gminy Sobótka

z dnia 31 stycznia 2024 roku

Na podstawie art. 422 ustawy z dnia 5 stycznia 2011 r. – Kodeks wyborczy (Dz. U. z 2023 r. poz. 2408) Burmistrz Miasta i Gminy Sobótka podaje do publicznej wiadomości informację o okręgach wyborczych, ich granicach i numerach, liczbie radnych wybieranych w okręgach wyborczych oraz siedzibie Miejskiej Komisji Wyborczej w Sobótce w wyborach organów jednostek samorządu terytorialnego zarządzanych na dzień 7 kwietnia 2024 r.:

Numer okręgu wyborczego: 1

Granice okręgu wyborczego: miasto Sobótka, ulice: Aleja Świętej Anny, Bolesława Chrobrego, Cmentarna, Juliusza Słowackiego, Krótka, Metalowców, Mieszka I, Piastów, pl. ks. Józefa Bełcha, ppłk Władysława Kabata, Rubinowa, Słoneczna, Strzelców, Szmaragdowa, Ślężna, Świdnicka od numeru 1 do numeru 34, Turystyczna, Zaulek Mały, Zaulek Słoneczny, Zaulek Świdnicki, Szafirowa

Liczba radnych wybieranych w okręgu: 1

Numer okręgu wyborczego: 2

Granice okręgu wyborczego: miasto Sobótka, ulice: Owcza, Rynek, Szkolna, Świętego Jakuba, Tadeusza Kościuszki

Liczba radnych wybieranych w okręgu: 1

Numer okręgu wyborczego: 3

Granice okręgu wyborczego: miasto Sobótka, ulice: Armii Krajowej, Bolesława Prusa, Garncarska, Henryka Sienkiewicza, Ildefonsa Gałczyńskiego, Janusza Korczaka, Juliana Tuwima, Krzysztofa Kamila Baczyńskiego, Panoramy Ślężańskiej, Piotra Włosta, Przełęcz Tapadła, Starego Dębu, Wichrowe Wzgórze, Władysława Broniewskiego, Zygmunta Krasińskiego, Nasturcjowa

Liczba radnych wybieranych w okręgu: 1

Numer okręgu wyborczego: 4

Granice okręgu wyborczego: miasto Sobótka, ulice: Adama Mickiewicza, Brzoskwiniowa, Ciasna, Czereśniowa, Czysta, Gazowa, Jabłkowa, Jemiołowa, Kamienna, Leszczynowa, Malinowa, Morełowa, Ogrodowa, Orzechowa, Parkowa, Porzeczkowa, Poziomkowa, Przesmyk, Strażacka, Warszawska, Winogronowa, Wiśniowa, Zielona, Czesława Miłosa, Stanisława Lema, Wisławy Szymborskiej

Liczba radnych wybieranych w okręgu: 1

Numer okręgu wyborczego: 5

Granice okręgu wyborczego: miasto Sobótka, ulice: Dworcowa, Fryderyka Chopina, Nowe Osiedle, Osiedle Górnicze, Plac Wolności, Poprzeczna, Rzemieślnicza, Stacyjna, Stanisława Moniuszki, Tartaczna, Wrocławska, Złota, Szewska

Liczba radnych wybieranych w okręgu: 1

Numer okręgu wyborczego: 6

Granice okręgu wyborczego: miasto Sobótka, ulice: Akacjowa, Augustianów, Basztowa, Bogusza Stęczyńskiego, Brzozowa, Choinkowa, Heleny i Włodzimierza Hołubowiczów, Kasztelańska, Klonowa, Leśna, Modrzewiowa, Pałacowa, Rycerska, Słowiańska, Świdnicka od numeru 35 do numeru 55, Świerkowa, Wierzbowa, Zamkowa

Liczba radnych wybieranych w okręgu: 1

Numer okręgu wyborczego: 7

Granice okręgu wyborczego: miasto Sobótka, ulice: Aleja Jana Pawła II, Bociania, Browarniana, Chabrowa, Granitowa, Jastrzębia, Kwiatowa, Liliowa, Łakowa, Makowa, Marii Skłodowskiej-Curie, Osiedle Browarniane, Piwna, Różana, Skowronkowa, Słowikowa, Sokola, Sowa, Ziołowa, Gołębia, Krucza, Łabędzia, Puchacza

Liczba radnych wybieranych w okręgu: 1

Numer okręgu wyborczego: 8

Granice okręgu wyborczego: miasto Sobótka, ulice: Chwałkowska, Figowa, Młyńska, Oliwkowa, Osiedle Robotnicze, Polna, Romana Zmorskiego, Skalna, Torowa, Kwarцова, Piaskowa

Liczba radnych wybieranych w okręgu: 1

Numer okręgu wyborczego: 9

Granice okręgu wyborczego: wieś: Garncarsko, Okulice, Wojnarowice

Liczba radnych wybieranych w okręgu: 1

Numer okręgu wyborczego: 10

Granice okręgu wyborczego: wieś Strzegomiany

Liczba radnych wybieranych w okręgu: 1

Numer okręgu wyborczego: 11

Granice okręgu wyborczego: wieś: Będkowice, Księginice Małe, przysiółek Przemilów, Sulistrowice, Sulistrowiczki

Liczba radnych wybieranych w okręgu: 1

Numer okręgu wyborczego: 12

Granice okręgu wyborczego: wieś Rogów Sobócki

Liczba radnych wybieranych w okręgu: 1

Numer okręgu wyborczego: 13

Granice okręgu wyborczego: wsie: Kunów, Nasławice, Przewodowice, Strachów, Świątniki, Żerzuszyce
Liczba radnych wybieranych w okręgu: 1

Numer okręgu wyborczego: 14

Granice okręgu wyborczego: wsie: Michałowice, Ręków, Stary Zamek
Liczba radnych wybieranych w okręgu: 1

Numer okręgu wyborczego: 15

Granice okręgu wyborczego: wsie: Kryszałowice, Mirosławice, przysiółek Mirosławiczki, Olbrachtowice, Siedlakowice
Liczba radnych wybieranych w okręgu: 1

Siedziba Miejskiej Komisji Wyborczej w Sobótce mieści się:
w Urzędzie Miasta i Gminy Sobótka, ul. Rynek 1, 55-050 Sobótka

Burmistrz Miasta i Gminy Sobótka
Mirosław Jarosz

OBWIESZCZENIE
Starosty
Powiatu Wrocławskiego
z dnia 2 lutego 2024 roku

Na podstawie art. 422 w związku z art. 450 ustawy z dnia 5 stycznia 2011 r. - Kodeks wyborczy (Dz. U. z 2023 r. poz. 2408) Starosta Powiatu Wrocławskiego podaje do publicznej wiadomości informację o okręgach wyborczych, ich granicach i numerach, liczbie radnych wybieranych w okręgach wyborczych oraz siedzibie Powiatowej Komisji Wyborczej we Wrocławiu w wyborach organów jednostek samorządu terytorialnego zarządzanych na dzień 7 kwietnia 2024 r.:

Numer okręgu wyborczego: 1

Granice okręgu wyborczego:
Gmina: Długołęka
Liczba radnych wybieranych w okręgu: 7

Numer okręgu wyborczego: 2

Granice okręgu wyborczego:
Gmina: Czernica
Liczba radnych wybieranych w okręgu: 3

Numer okręgu wyborczego: 3

Granice okręgu wyborczego:
Gmina: Siechnice
Liczba radnych wybieranych w okręgu: 5

Numer okręgu wyborczego: 4

Granice okręgu wyborczego:
Gminy: Kobierzyce, Żórawina
Liczba radnych wybieranych w okręgu: 6

Numer okręgu wyborczego: 5

Granice okręgu wyborczego:
Gmina: Kąty Wrocławskie
Liczba radnych wybieranych w okręgu: 5

Numer okręgu wyborczego: 6

Granice okręgu wyborczego:
Gminy: Mietków, Sobótka, Jordanów Śląski
Liczba radnych wybieranych w okręgu: 3

Siedziba Powiatowej Komisji
Wyborczej we Wrocławiu mieści się:

w Starostwie Powiatowym we Wrocławiu, ul. T. Kościuszki 131,
50-440 Wrocław

Starosta
Powiatu Wrocławskiego
Roman Potocki

OBWIESZCZENIE
Marszałka Województwa Dolnośląskiego
z dnia 30 stycznia 2024 roku

o okręgach wyborczych, ich granicach i numerach, liczbie radnych wybieranych w każdym okręgu wyborczym oraz wyznaczonej siedzibie Wojewódzkiej Komisji Wyborczej w wyborach do Sejmikii Województwa Dolnośląskiego zarządzonych na dzień 7 kwietnia 2024 r.

Na podstawie art. 422 w zw. z art. 459 § 1 ustawy z dnia 5 stycznia 2011 r. - Kodeks wyborczy (Dz. U. z 2023 r. poz. 2408) podaje się do publicznej wiadomości:

1. Okręgi wyborcze, ich granice i numery oraz liczba radnych wybieranych w każdym okręgu wyborczym ustalone przez Sejmik Województwa Dolnośląskiego uchwałą nr LII/1888/14 z dnia 17 lipca 2014 r. (Dz. Urz. Woj. Doi. poz. 3350 oraz z 2023 r. poz. 3229):

Numer	Granice	Liczba radnych
1	miasto: Wrocław	8
2	powiaty: górowski, milicki, oleśnicki, oławski, strzeliński, średzki, trzebnicki, wołowski, wrocławski	8
3	miasto: Wałbrzych, powiaty: dzierzoniowski, kłodzki, świdnicki, wałbrzyski, ząbkowicki	8
4	miasto: Jelenia Góra, powiaty: bolesławiecki, karkonoski, kamiennogórski, lubański, lwówecki, zgorzelecki	6
5	miasto: Legnica, powiaty: głogowski, jaworski, legnicki, lubiński, polkowicki, złotoryjski	6

2. **Siedziba Wojewódzkiej Komisji Wyborczej znajduje się** : w Urzędzie Marszałkowskim Województwa Dolnośląskiego we Wrocławiu, ul. Walońska 3-5, 50-413 Wrocław.

Marszałek Województwa Dolnośląskiego (-)
Cezary Przybylski

OBWIESZCZENIE

Burmistrza Miasta i Gminy Sobótka

z dnia 19 lutego 2024 roku

Na podstawie art. 16 § 1 ustawy z dnia 5 stycznia 2011 r. – Kodeks wyborczy (Dz. U. z 2023 r. poz. 2408) Burmistrz Miasta i Gminy Sobótka podaje do wiadomości wyborców informację o numerach oraz granicach obwodów głosowania, wyznaczonych siedzibach obwodowych komisji wyborczych oraz możliwości głosowania korespondencyjnego i przez pełnomocnika w wyborach do rad gmin, rad powiatów i sejmików województw oraz w wyborach wójtów, burmistrzów i prezydentów miast zarządzonych na dzień 7 kwietnia 2024 r.:

Nr obwodu głosowania	Granice obwodu głosowania	Siedziba obwodowej komisji wyborczej
1	miasto Sobótka, ulice: Aleja Świętej Anny, Armii Krajowej, Bolesława Chrobrego, Bolesława Prusa, Cmentarna, Garncarska, Henryka Sienkiewicza, Ildefonsa Gałczyńskiego, Janusza Korczaka, Juliana Tuwima, Juliusza Słowackiego, Krótka, Krzysztofa Kamila Baczyńskiego, Metalowców, Mieszka I, Owcza, Panoramy Ślężańskiej, Piastów, Piotra Włosta, Przełęcz Tapadła, pl. ks. Józefa Bełcha, ppłk Władysława Kabata, Rubinowa, Rynek, Słoneczna, Starego Dębu, Strzelców, Szkolna, Szmaragdowa, Ślężna, Świdnicka od numeru 1 do numeru 34, Świętego Jakuba, Tadeusza Kościuszki, Turystyczna, Wichrowe Wzgórze, Władysława Broniewskiego, Zaułek Mały, Zaułek Słoneczny, Zaułek Świdnicki, Zygmunta Krasieńskiego, Nasturcjowa, Szafirowa	Zespół Szkolno-Przedszkolny im. Janusza Korczaka, ul. Świdnicka 20, 20A, 55-050 Sobótka Lokal dostosowany do potrzeb wyborców niepełnosprawnych 
2	miasto Sobótka, ulice: Adama Mickiewicza, Brzoskwinia, Ciasna, Czereśniowa, Czysta, Dworcowa, Fryderyka Chopina, Gazowa, Jabłkowa, Jemiółowa, Kamienna, Leszczynowa, Malinowa, Morelowa, Nowe Osiedle, Ogrodowa, Orzechowa, Osiedle Górnicze, Parkowa, Plac Wolności, Poprzeczna, Porzeczkowa, Poziomkowa, Przesmyk, Rzemieślnicza, Stacyjna, Stanisława Moniuszki, Strażacka, Szewska, Tartaczna, Warszawska, Winogronowa, Wisławy Szymborskiej, Wiśniowa, Wrocławska, Zielona, Złota, Czesława Miłosa, Stanisława Lema	Zespół Szkolno-Przedszkolny im. Janusza Korczaka, ul. Świdnicka 20, 20A, 55-050 Sobótka Lokal dostosowany do potrzeb wyborców niepełnosprawnych 
3	miasto Sobótka, ulice: Akacyjna, Aleja Jana Pawła II, Augustianów, Basztowa, Bociania, Bogusza Stęczyńskiego, Browarniana, Brzozowa, Chabrowa, Choinkowa, Chwałkowska, Figowa, Granitowa, Heleny i Włodzimierza Hołubowiczów, Jastrzębia, Kasztelańska, Klonowa, Kwiatowa, Leśna, Liliowa, Łąkowa, Makowa, Marii Skłodowskiej-Curie, Młyńska, Modrzewiowa, Oliwkowa, Osiedle Browarniane, Osiedle Robotnicze, Pałacowa, Piwna, Polna, Romana Zmorskiego, Różana, Rycerska, Skalna, Skowronkowa, Słowiańska, Słowikowa, Sokola, Sowa, Świdnicka od numeru 35 do numeru 55, Świerkowa, Torowa, Wierzbowa, Zamkowa, Ziołowa, Gołębia, Krucza, Łabędzia, Puchacza, Kwarцова, Piaskowa	Szkoła Podstawowa Nr 2 w Sobótce, ul. Marii Skłodowskiej-Curie 19, 55-050 Sobótka Lokal dostosowany do potrzeb wyborców niepełnosprawnych 
4	wsie: Kunów, Nasławice, Przędrowice, Strachów, Strzegomiany, Świątniki	Zespół Szkolno-Przedszkolny w Świątnikach, Świątniki ul. Parkowa 6, 55-050 Sobótka
5	wsie: Garncarsko, Okulice, Rogów Sobócki, Wojnarowice, Żeruszycze	Zespół Szkolno-Przedszkolny im. Marii Konopnickiej w Rogowie Sobóckim, Rogów Sobócki ul. Szkolna 7, 55-050 Sobótka Lokal dostosowany do potrzeb wyborców niepełnosprawnych 
6	wsie: Michałowice, Ręków, Stary Zamek	Niepubliczna Szkoła Podstawowa w Rękowie, Ręków ul. Nasławicka 21, 55-050 Sobótka
7	wsie: Mirosławice, przysiółek Mirosławiczki, Siedlakowice, Kryształowice, Olbrachtowice	Świetlica Wiejska, Mirosławice ul. Wrocławska 12, 55-050 Sobótka
8	Wsie: Będkowice, Księginice Małe, Sulistrowice, przysiółek Przemilów, Sulistrowiczki	Świetlica Wiejska, Sulistrowice ul. Bolesława Chrobrego 2A, 55-050 Sobótka

Głosować korespondencyjnie mogą wyborcy:

- 1) którzy najpóźniej w dniu głosowania kończą 60 lat, lub
- 2) posiadający orzeczenie o znacznym lub umiarkowanym stopniu niepełnosprawności w rozumieniu ustawy z dnia 27 sierpnia 1997 r. o rehabilitacji zawodowej i społecznej oraz zatrudnianiu osób niepełnosprawnych, w tym także wyborcy posiadający orzeczenie organu rentowego o:
 - a) całkowitej niezdolności do pracy, ustalone na podstawie art. 12 ust. 2, i niezdolności do samodzielnej egzystencji, ustalone na podstawie art. 13 ust. 5 ustawy z dnia 17 grudnia 1998 r. o emeryturach i rentach z Funduszu Ubezpieczeń Społecznych,
 - b) niezdolności do samodzielnej egzystencji, ustalone na podstawie art. 13 ust. 5 ustawy wymienionej w pkt 2 lit. a,
 - c) całkowitej niezdolności do pracy, ustalone na podstawie art. 12 ust. 2 ustawy wymienionej w pkt 2 lit. a,
 - d) o zaliczeniu do I grupy inwalidów,
 - e) o zaliczeniu do II grupy inwalidów,
 a także osoby o stałej albo długotrwałej niezdolności do pracy w gospodarstwie rolnym, którym przysługuje zasiłek pielęgnacyjny, lub
- 3) podlegający w dniu głosowania obowiązkowej kwarantannie, izolacji lub izolacji w warunkach domowych.

Zamiar głosowania korespondencyjnego powinien zostać zgłoszony do Komisarza Wyborczego we Wrocławiu i najpóźniej do dnia 25 marca 2024 r., z wyjątkiem wyborcy podlegającego w dniu głosowania obowiązkowej kwarantannie, izolacji lub izolacji w warunkach domowych, który zamiar głosowania zgłasza do dnia 2 kwietnia 2024 r.

Głosować przez pełnomocnika mogą wyborcy, którzy najpóźniej w dniu głosowania ukończą 60 lat lub posiadający orzeczenie o znacznym lub umiarkowanym stopniu niepełnosprawności, w rozumieniu ustawy z dnia 27 sierpnia 1997 r. o rehabilitacji zawodowej i społecznej oraz zatrudnianiu osób niepełnosprawnych, w tym także wyborcy posiadający orzeczenie organu rentowego o:

- 1) całkowitej niezdolności do pracy, ustalone na podstawie art. 12 ust. 2, i niezdolności do samodzielnej egzystencji, ustalone na podstawie art. 13 ust. 5 ustawy z dnia 17 grudnia 1998 r. o emeryturach i rentach z Funduszu Ubezpieczeń Społecznych,
 - 2) niezdolności do samodzielnej egzystencji, ustalone na podstawie art. 13 ust. 5 ustawy wymienionej w pkt 1,
 - 3) całkowitej niezdolności do pracy, ustalone na podstawie art. 12 ust. 2 ustawy wymienionej w pkt 1,
 - 4) o zaliczeniu do I grupy inwalidów,
 - 5) o zaliczeniu do II grupy inwalidów,
- a także osoby o stałej albo długotrwałej niezdolności do pracy w gospodarstwie rolnym, którym przysługuje zasiłek pielęgnacyjny.

Wniosek o sporządzenie aktu pełnomocnictwa powinien zostać złożony do Burmistrza Miasta i Gminy Sobótka najpóźniej do dnia 29 marca 2024 r. Głosowanie w lokalach wyborczych odbywać się będzie w dniu 7 kwietnia 2024 r. od godz. 7⁰⁰ do godz. 21⁰⁰.

Burmistrz Miasta i Gminy Sobótka - Mirosław Jarosz

„HEJ STRZELCY WRAZ NAD NAMI ORZEŁ BIAŁY, A PRZECIW NAM ŚMIERTELNY STOI WRÓG...”

Słowa tej patriotycznej pieśni towarzyszyły Powstańcom z roku 1863 na biwakach i przed bojem. Mimo, że minęło ponad 160 lat od tych wydarzeń słowa te są aktualne do dziś. Powstanie Styczniowe było tragiczną w skutkach próbą odzyskania niepodległości. Trwało ponad półtora roku a w czasie walk zginęło 20.000 Powstańców i 10.000 Rosjan.

Po jego upadku władze carskie konfiskowały majątki, szafowały wyrokami śmierci. Ponad 30.000 Polaków zesłano na Sybir. Wybuch wojny polsko-rosyjskiej w styczniu 1863 roku poprzedziła branka - przymusowy pobór młodzieży do Armii Carskiej. Polacy uprzedzeni o tym masowo uciekali do lasów, często bez zimowego odzienia, obuwia i żywności.

Tworzyli leśne partie dla których najważniejsze było przetrwanie zimy, pozyskanie żywności i jakiegokolwiek broni.

Podstawowym uzbrojeniem większości Powstańców była strzelba myśliwska - skałkowa lub kapiszonowa. Nabijana czarnym prochem i ołowianą kulą. Broń palną tego typu posiadali żołnierze z rodzin szlacheckich i arystokratycznych.

Mieszczanie i chłopcy walczyli głównie bronią białą: szablami, piłkami, kosami osadzonymi na sztorc, siekierami, a także drągami okutymi w żelazo.

Wojsko powstańcze nie posiadało jednolitego umundurowania, wielu przyszywało do czapek i mundurów charakterystyczne kokardy. Oddziały żywiły się dzięki ofiarności patriotycznej szlachty i przychylności chłopów. W czasie biwaków i przemarszów wstępowały ochotnicy. Po złożeniu przysięgi wzmacniali siły powstańcze. Mimo tak wielkiej dysproporcji w uzbrojeniu między wojskiem powstańczym a regularną armią rosyjską wiele bitew i potyczek zakończyło się zwycięstwem Polaków...

Opisywane powyżej wydarzenia z roku 1863 zainspirowały nas - Rekonstruktorów z Towarzystwa Słężańskiego w Sobótce do pokazania wybranych epizodów z Powstania Styczniowego mieszkańcom miasta i gminy.

W dniu 20 stycznia 2024 r. wczesnonośniewieczny zespół osadniczy w Będkowicach stanowił tło do inscenizacji. Pod patronatem Burmistrza Miasta i Gminy Sobótka - Mirosława Jarosza wystąpiły



grupy rekonstrukcji historycznej: I Pułk Strzelców Konnych i Artylerii ze Sobótki, 47 Inflanckiej Regiment z Twierdzy Kłodzko.

W zimowe, mroźne popołudnie rekonstruktorzy pokazali wiele epizodów z roku 1863. Między innymi brankę, pożegnanie ochotników, przysięgę. Najbardziej widowiskowa była potyczka Polaków z Moskalami. Przemówiły karabiny, odezwała się armata. Bój okazał się zwycięski dla Powstańców.

Kiedy umilkły wystrzały i Rosjanie odступili - zgromadzeni oddali cześć poległym w apelu pamięci. Odczytano nazwiska bohaterów, zapalono znicze.

Wspólnie z widzami po inscenizacji publiczność miała okazję przyjrzeć się broni, porozmawiać z rekonstruktorami, zrobić zdjęcia.

Organizatorzy przygotowali również ciepły posiłek. Były to pieczone ziemniaki z ogniska i ciepły żurek z chlebem.

**Inscenizację przygotowali:
Krzysztof Franaszcuk
Andrzej Kociński oraz autor tekstu
Bogusław Apathy.**

zdjęcia: Paweł Młyński



Rekordowy Finał WOŚP w Sobótce

Środki zbierano pod hasłem: **Pluca po pandemii. Gramy dla dzieci i dorosłych.** Na rzecz WOŚP w dniu Finału przekazano w zbiórce, licytacji i z e-Skarbonki: **46 691,22 zł** z czego 1 530,00 zł do eSkarbonki.

A tak przedstawia się zestawienie zbiorok z ostatnich 6 finałów:

2024 – 46 691,22 zł

2023 – 33 759,43 zł

2022 – 25 172,17 zł

2021 – 40 137,79 zł

2020 – 36 366,34 zł

2019 – 26 459,65 zł

Na terenie miasta i gminy kwestowało ostatecznie 23 wolontariuszy z 25 zgłoszonych osób.



**REKORD ZBIÓRKI WOŚP
W GMINIE SOBÓTKA
46 691,22 zł**

Sztab #5563 ŚOK Sobótka



Program wydarzenia objął m.in.:

kwestę, licytację WOŚP koncerty zespołów: Grand Blue | Strzelin; Free Country Band | Sobótka; Hanna Kwaśna, Ola Łagos – recitale solo | Kobierzycze/Sobótka; szinok x raf & malq x cini | Sobótka; ELIV | Wrocław

Dodatkowo działał:

Foodtruck Less is More – kawiarenka i ciepłe posiłki przy ŚOK, kiermasz ciast od KGW (hol ŚOK/RCKS), Serdeczny Spot aut tuningowanych „Pod Ślężą”

Początkiem roku przed Finałem udostępniono stacjonarne skarboney w kilku punktach miasta (Ślęzański Ośrodek Kultury, Herbaciarnia Ziołowa, Sklep Ślęzański, Dom Turysty PTTK „Pod Wieżycą”, SKSM, Salon Venus), w Internecie działała e-Skarbonka.

Na licytację trafiło ponad 80 przedmiotów lub usług

Koła Gospodyń Wiejskich KGW Michalinki, KGW Wojnarowice Wojnarowiczanki, KGW Stary Zamek, KGW Mirosławice, KGW Rękówianki przygotowały na kwestę domowe ciasta, które w pakietach rozeszły się w całości.

Szef sztabu, Michał Hajdukiewicz, składał podziękowania Wolontariuszom z zaangażowanymi Opiekunami oraz wszystkim, którzy włączyli się w przygotowanie tegorocznych działań, w tym:

darczyńcom fantów oraz aktywnym licytantom - LISTA: <https://www.facebook.com/sobotkarcks/posts/pfbid02-DRs8fVnAhb6Q5Bn4uC6gitymeb6N-2AcEYp2dhg8jaWPpKTHhYKRHy1-TAPBJGW8J8I>

- pracownikom ŚOK – koordynującym koncerty, zbiórkę, licytację, wolontariuszy, animację młodych
- pracownikom UMiG Sobótka
- dyrekcji i pracownikom sobóckiego Oddziału Banku Spółdzielczego w Kątach Wrocławskich
- partnerom i opiekunom Sztabowych Puszek Stacjonarnych
- przybyłym artystom
- zaangażowanym KGW
- Komisarjatu Policji w Sobótce,
- ŚOSiR
- Cukierni pp. Bąkowskich
- pp. Kopackim
- p. Joannie Purzyńskiej
- p. Agnieszce Kusej i grupie Pod Ślężą
- Cafe Pod Ślężą
- wszystkim podmiotom udostępniającym miejsce i świadczącym pomoc wolontariuszom w terenie.



Kolędy „A Capriccio” w historycznych miejscach

Sezon prezentacji świątecznej muzyki wypełniły u początku roku koncerty Zespołu „A Capriccio”. Działający przy ŚOK skład wokalny śpiewał kolędy i pastorałki w naszej Gminie m.in. podczas koncertu na Święto Trzech Króli w Sobótce Górce oraz w sali widowiskowej Ośrodka. Niewątpliwie jednak najbardziej prestiżowymi występami, które zrobiły wrażenie na publiczności były także koncerty chóru w świdnickim Kościele Pokoju oraz tamtejszej katedrze. Repertuar wybrzmiewał pod batutą Natalii Magnuckiej. Zachęcamy do obserwowania poczynań artystycznych zespołu operującego także w repertuarze świeckim i używającego tajnej broni... Trójkąta!



Przedgórze Sudeckie w akwareli - wystawa obrazów Marty Ciućki -



W sali ekspozycyjnej ŚOK kolejne grupy młodzieży i dorosłych oglądają prace graficzne i akwarelistki, Marty Ciućki, która na co dzień prowadzi Galerię Świdnickiego Ośrodka Kultury w Rynku tego miasta.

Pasja mieszkającej „pod drugiej stronie góry” malarki upostaciowała na papierze panoramy Przedgórza Sudeckiego z eterycznymi ujęciami lasów, łąk i nieba. Na niektórych obrazach pojawiają się obiekty z okolicy – stare domy, wiatrak oraz... Ślęza – wycofana, nie pierwszoplanowa, widziana z dalszej perspektywy, ale wciąż rozpoznawalna i tajemnicza.

Wernisaż zgromadził blisko 30 osób,

a ubarwieniem spotkania stało się demo artystki – krótki pokaz malarski z użyciem wodnych farb. Wśród przybyłych na wydarzenie osób gościliśmy m.in. pracowników Świdnickiego Ośrodka Kultury oraz przedstawicieli tamtejszego środowiska artystycznego, co zaowocowało planami współpracy.

W związku z zainteresowaniem tą formą malarstwa ŚOK uruchomił warsztaty nauki akwareli, prowadzone przez Martę Ciućkę, która jest jednocześnie współkoordynatorką Festiwalu Miejskiego Szkicowania w Świdnicy w nurcie urban sketchingu.

Don Vasyl pod Ślężą

Zorganizowany z okazji Dnia Babci i Dziadka koncert znanego artysty Don Vasyła wypełnił salę ŚOK/RCKS. Muzyk ze swadą i humorem poprowadził wydarzenie, ale także wspominał historie związane z Sobótką. Dynamiczny występ angażował publiczność do wspólnego śpiewu i zabawy.

Zespół Artystyczny Don Vasyl i Roma powstał w 1987 roku. „Roma”, ponieważ trzon zespołu stanowią członkowie legendarnej grupy Roma, która mogła poszczycić się licznymi tournée po całym świecie, w tym koncerty w siedzibie ONZ w Nowym Jorku oraz w słynnej „Paryskiej Olimpij”. Z biegiem czasu Don Vasyl odkrył i wypromował utalentowane cygańskie gwiazdy: Dziani, Wasyl Junior, Elza, Patrycja, Carmen, Tobi i wiele innych. Zmienia się zatem nazwa zespołu na Don Vasyl i Cygańskie Gwiazdy. Zespół w dalszym ciągu kultywuje tradycje artystyczne Romy.



ŚOK z dofinansowaniem na zakup mobilnej sceny plenerowej!

Dobry start w Nowy Rok

W związku ze złożonym wnioskiem w programie Infrastruktura domów kultury ŚOK otrzymał dofinansowanie na realizację zadania pn.: „Rozwój infrastruktury Ślęzańskiego Ośrodka Kultury w Sobótce poprzez zakup mobilnej sceny plenerowej z zadaniem”.

Dofinansowanie ze środków MKiDN wyniosło: 71 115,79 zł Całkowita wartość zadania: 119 763,87 zł

Mając na względzie potrzebę rozwoju oraz polepszania jakości usług i warunków organizacji działań kulturalnych, dzięki dofinansowaniu programowemu

oraz wsparciu Gminy Sobótka ŚOK pozyskał dwuspadową scenę mobilną z zadaniem oraz niezbędnym wyposażeniem. Pozyskany sprzęt zwiększy możliwości organizacyjne Ośrodka:

 
DOFINANSOWANO ZE ŚRODKÓW
PROGRAM RZĄDOWY
Infrastruktura Domów Kultury
Fundusz Promocji Kultury
Rozwój infrastruktury Ślęzańskiego Ośrodka Kultury w Sobótce poprzez zakup mobilnej sceny plenerowej z zadaniem

DOFINANSOWANIE 71 115,79 zł
CAŁKOWITA WARTOŚĆ 119 763,87 zł

DATA PODPISANIA UMOWY
sierpień 2023

Z historii turystyki w Masywie Ślęży

Szlakiem poszukiwaczy złota



W rejonie wsi Uliczno, na południowo-wschodnich zboczach góry Czernicy i góry Raduni okruciom aluwialnym pochodzenia chromitowego towarzyszą inne minerały ciężkie, wśród nich mikrodrobinki złota. Szczegółowe badania petrograficzne potwierdziły występowanie mikrodrobinek złota w powierzchniowych aluwialnych jak i głębszych warstwach osadowo-wietrzeniowych. Należy także wspomnieć że na północ od wsi Uliczno stwierdzono niewielkie ilości mikrodrobinek złota w aluwialnych potokach będących dopływami małej rzeczki Oleszna. Zostało ono także stwierdzone w wierceniach nawarstwień do 15 m głębokości.

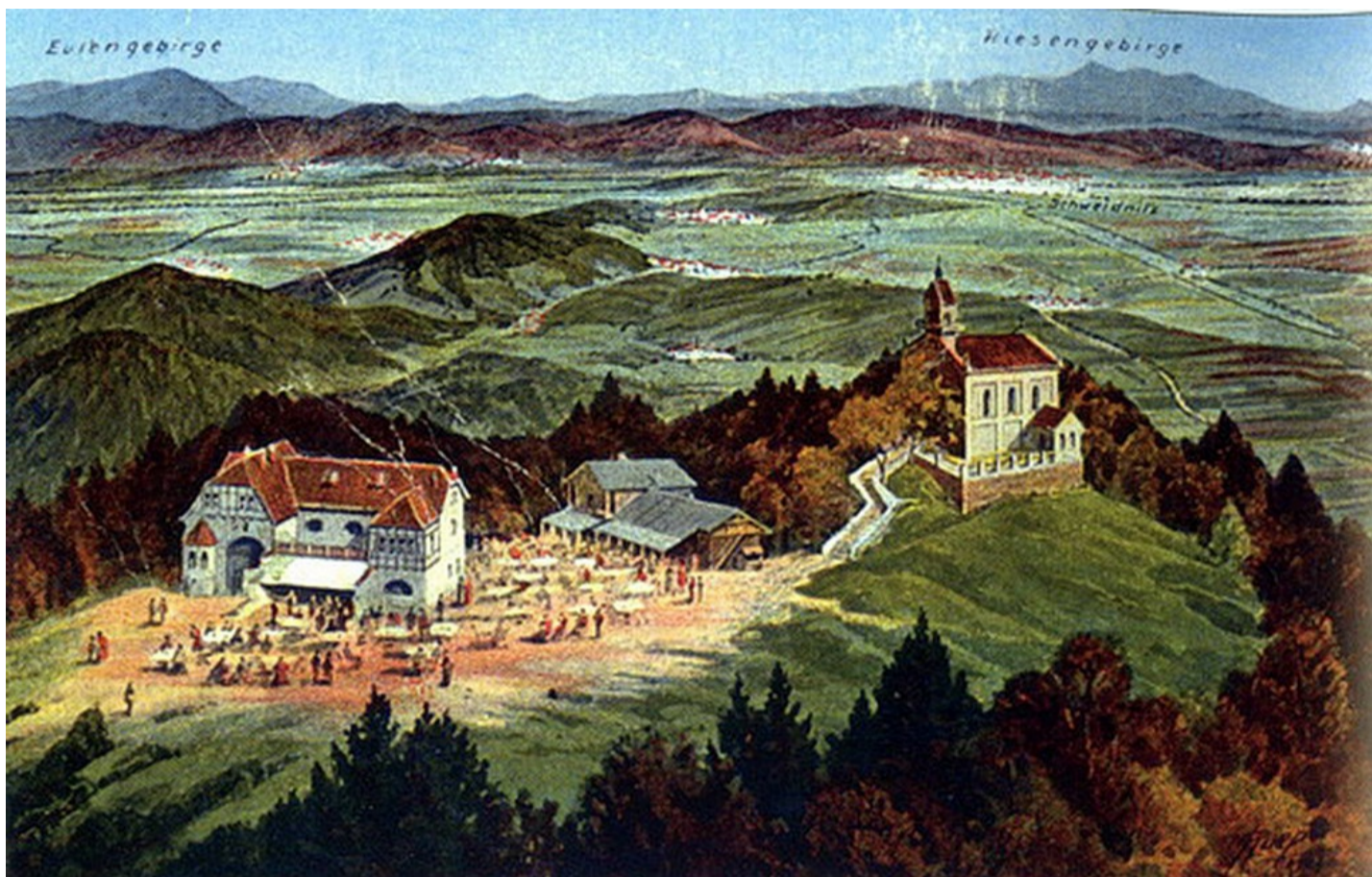
Pojedyncze mikroziarenka złota pojawiają się w iglastej zwietrzelinie serpentynitu i jest go tutaj bardzo niewiele. Informację tę należy uznać jako ciekawostkę mineralogiczną. Nie podjęto nigdy próby odzyskiwania go ze względów ekonomicznych (nieopłacalne), a w czasie spacerów może uda się znaleźć samorodek złota.

Od XI w. eksploatowano piaski złotonosne metodą górniczą (szybową) i płuczkarską w rejonie Lwówka Śląskiego, Złotoryi, Legnicy, Legnickiego Pola, Wądroża. Była to działalność ekonomiczna na tyle rozwinięta, że w średniowieczu bito ze złota floreny w mennicy legnickiej.

Aktualnie pewne ilości złota srebra i platyny uzyskuje się drogą elektrolityczną z rud miedzi w Zagłębiu Miedziowym, Lubin-Polkowice-Głogów w Zakładach KGHM Polska Miedź S.A.

Pod szczytem Ślęży zachowana jest kopalnia średniowieczna. Kopalnia znajdowała się blisko schroniska i ruin zamku muranego, niedaleko drogi i żółtego szlaku prowadzącej z przełęczy Tąpadła na szczyt góry Ślęży. W wyniku prac archeologicznych prowadzonych w okresie międzywojennym odkryto dwa szyby połączone chodnikiem. Szyb południowy był głębokości 6 m, zaś północny o metr głębszy. Korytarz miał 7 m długości i znajdowały się w nim dwie komory eksploatacyjne. Odkryto w nich fragmenty kafli ceramicznych z sylwetkami rycerzy, pochodzących najprawdopodobniej z zamku na szczycie Ślęży. Odkryto też przedmioty związane z pracami górniczymi: młot, drewniane naczynie, świerkowy pień z wmontowanymi szczeblami, używane jako drabina, kołowrót drewniany, rury odwadniające. Wszystkie te mobilia zostały przekazane do muzeum we Wrocławiu. Ta część Ślęży zbudowana była z gabra, w niedalekiej odległości od strefy granitowej. Gabro, które buduje szczyt Ślęży oraz zbocze wschodnie, jest twarde z charakterystycznym zielonkawym odcieniem, gruboziarniste. Trudne w obróbce przy użyciu tradycyjnych narzędzi górniczych.

W bliskiej odległości szybów opisanych znajdują się wychodne skały, a w nich widoczne szerokie na kilka centymetrów pionowe żyły zbudowane z białej skały kwarcu, według specjalistycznych analiz prowadzonych w Hamburgu w 1931 roku na próbkach kwarcu spod szczytu Ślęży nie stwierdzono żadnych śladów metali.



Widok na szczyt Ślęży – w środku drewniane schronisko (dziś nieistniejące)

Prace badawcze prowadzone w połowie XX w. przez polskich geologów też nie wspominają o obecności metali na Ślęży. Dwie komory wydobywcze kopalni pod szczytem potwierdzają jednak proces eksploatacji określonej żyły. Przypuszcza się że oczekiwania górników którzy wydrążyli szyby i chodnik były poważne.

Badacze kopalni Hellmich i Guerich analizując tzw. Księgi Walońskie, a bliżej fragment z 1457 r., zwrócili uwagę na miejsce, w którym można było znaleźć złoto. Klucz do odkrycia miał być zlokalizowany przy drodze i szlaku prowadzącym ze wsi Tąpadła przez szczyt Ślęży potem do Sobótki. Miejsce, w którym miało być złoto, zlokalizowane było niedaleko zamku i znanego od starożytności źródła. Badacze sugerowali, że dawna kopalnia (w jej pobliżu znajduje się święte źródło) to opisane miejsce w Księdze Walońskiej. Nawet odkryty przez nich świerkowy pień ze szczeblami interpretują jako drabinę, a o której wspomina autor wymienionej księgi. Badacze zabytków górnictwa interpretują, że zostało to miejsce oznaczone lub wykorzystano istniejące znaki ukośnego krzyża. W Księdze Walońskiej Wrocławskiej pochodzącej z 2 poł. XV w., taki znak miał być jednym z drogowskazów, który umożliwił trafienie do złota. Mógł być zlokalizowany w pobliżu opisywanej kopalni. Do chwili obecnej mimo podejmowanych prób znak ten nie został odkryty. Na podstawie analizy odkrytych skromnych znalezisk ceramicznych w sztolni, kopalni datuje się na XIV-XV w., eksploatującą żyłę kwarcu. Wtórnie użyto ją w czasach nowożytnych na ujęcie wody. Obecnie nie użytkowane, zalewane wodą, niby zabezpieczone. Nie kwalifikuje się do zwiedzania mimo bliskości szlaku.

Pozostałości po dawnych kopalniach minerałów i skał w Masywie Ślęży stanowią bardzo dużą grupę zabytków techniki. Znajdują się w ewidencji zabytków województwa dolnośląskiego i podlegają ochronie prawnej na. Na górze Ślęży zlokalizowane są w największej przestrzeni przy wyznakowanym szlaku archeologicznym czarnego niedźwiedzia, głównie

na zboczu północno-wschodnim, północnym i południowo-zachodnim. Szlak niedźwiedzia kończy się na dworcu PKP Sobótka-Strzeblów.

Archeolog
Halina Śledzik-Kamińska
c.d.n



CZŁOWIEK I PRZYRODA ŚLĘŻY



17 lutego po raz pierwszy od 35 lat nastąpiła zmiana ekspozycji w sali przyrodniczej w Muzeum Ślązańskim.

„Człowiek i przyroda Ślęży” - Ekspozycja prezentuje wielość zjawisk, w relacjach człowieka i przyrody od pradziejów do dnia dzisiejszego w regionie ślązańskim. Piękno przyrody i bogata historia Masywu Ślęży spowodowały realizację odmiennej niż do tej pory, koncepcji wystawy. Nie sposób w opowieści o Ślęży pominąć obecność człowieka. Trudno nie dostrzegać tej góry wraz z całym jej dobrodziejstwem, które w sobie zawiera. Jej piękno, które utkała natura, ale i funkcje góry, które pełniła dawniej i dziś, czynią Ślężę i cały region unikatowym w skali kraju. Organizatorzy opowiedzieli przybyłym na otwarcie historię oraz pokazali nieprezentowane dotąd ekspozycje związane z naszym miejscem. Wystawa, łączy ekspozycję muzealiów inspirowanych nierozzerwalną więzią z przeszłością przyrody i człowieka.

Goście, mogli również zobaczyć wyjątkowy film, niejako wprowadzający zwiedzających do ślązańskiego świata historii, natury i codzienności.

Wystawa zachęca by spojrzeć na Ślężę jako miejsce egzystencji człowieka, jego pragnień, wierzeń, potrzeb, poczucia obowiązku względem natury, albo jego braku.

Organizatorzy mają nadzieję, że będzie to miejsce, które spowoduje refleksję nad dzisiejszą obecnością człowieka w Masywie Ślęży, zwłaszcza w aspekcie rozwoju turystyki.

Dyrektor Muzeum - Monika Szima-Efinowicz oraz realizatorzy filmu dziękują mieszkańcom gminy Sobótka i rekonstruktorom historycznych z Dolnego Śląska za wzięcie udziału w filmie. Dzięki temu ten projekt stał się oryginalną kroniką dnia codziennego. Uchwycona w kadrze historia najnowsza Ślęży, przeplata obraz z retrospekcją. Pozwala też dostrzec świat zwierząt i roślin, który jest obok, niemal na wyciągnięcie ręki. Nowa wystawa to wspólne działanie wielu mieszkańców i organizacji naszego regionu, którzy wsparli muzeum swoim doświadczeniem i umiejętnościami. Przekazali dary do kolekcji muzealnej, a nawet sfinansowali zakup nowych gablot.

Łączy Nas Ślęza i dzięki tej wspólnej pasji możemy oglądać niepowtarzalny urok tego miejsca. Dołączamy się do podziękowań.

fol. Paweł Młyński



Muzeum Zaprasza:

MAŁE DZIEŁA
WIELKIEJ PASJI
MARZANNA
DĄBROWSKA



Wystawa poświęcona twórczości Marzanny Dąbrowskiej
2 marca – 10 maja



Wernisaż 2 marca 2024, godzina 16:00

Muzeum Ślązańskie im. Stanisława Dunajewskiego
ul. Św. Jakuba 18, Sobótka

Autor i kurator wystawy: Jerzy Ozga



Co roku miłośnicy biegania i przyrody z całej Polski i nie tylko gromadzą się w malowniczym regionie Ślązańskim - naszej gminie aby wziąć udział w jednym z najbardziej widowiskowych wydarzeń sportowych - Półmaratonie Ślązańskim. To nie tylko okazja do przebiegnięcia półmaratonu, ale także możliwość odkrycia piękna i historii tego regionu.

Półmaraton Ślązański to nie tylko bieg, to także wyjątkowa atmosfera wspólnoty i wsparcia. Uczestnicy, zarówno ci doświadczeni, jak i ci dopiero rozpoczynający swoją przygodę z bieganiem, motywują się nawzajem do pokonywania kolejnych kilometrów. Na trasie można spotkać przyjaciół, rodzinę i lokalną społeczność, które wspierają biegaczy oklaskami i dopingiem, dodając im energii do dalszego działania.

W tym roku wydarzenie sportowe objął Honorowym Patronatem Marszałek Województwa Dolnośląskiego - Cezary Przybylski oraz Burmistrz Miasta i Gminy Sobótka - Mirosław Jarosz. Impreza uczestniczy w Koronie Polskich Półmaratonów i w klasyfikacji Półmaratonów Dolnośląskich o statuetkę Sudeckiego Muflona.



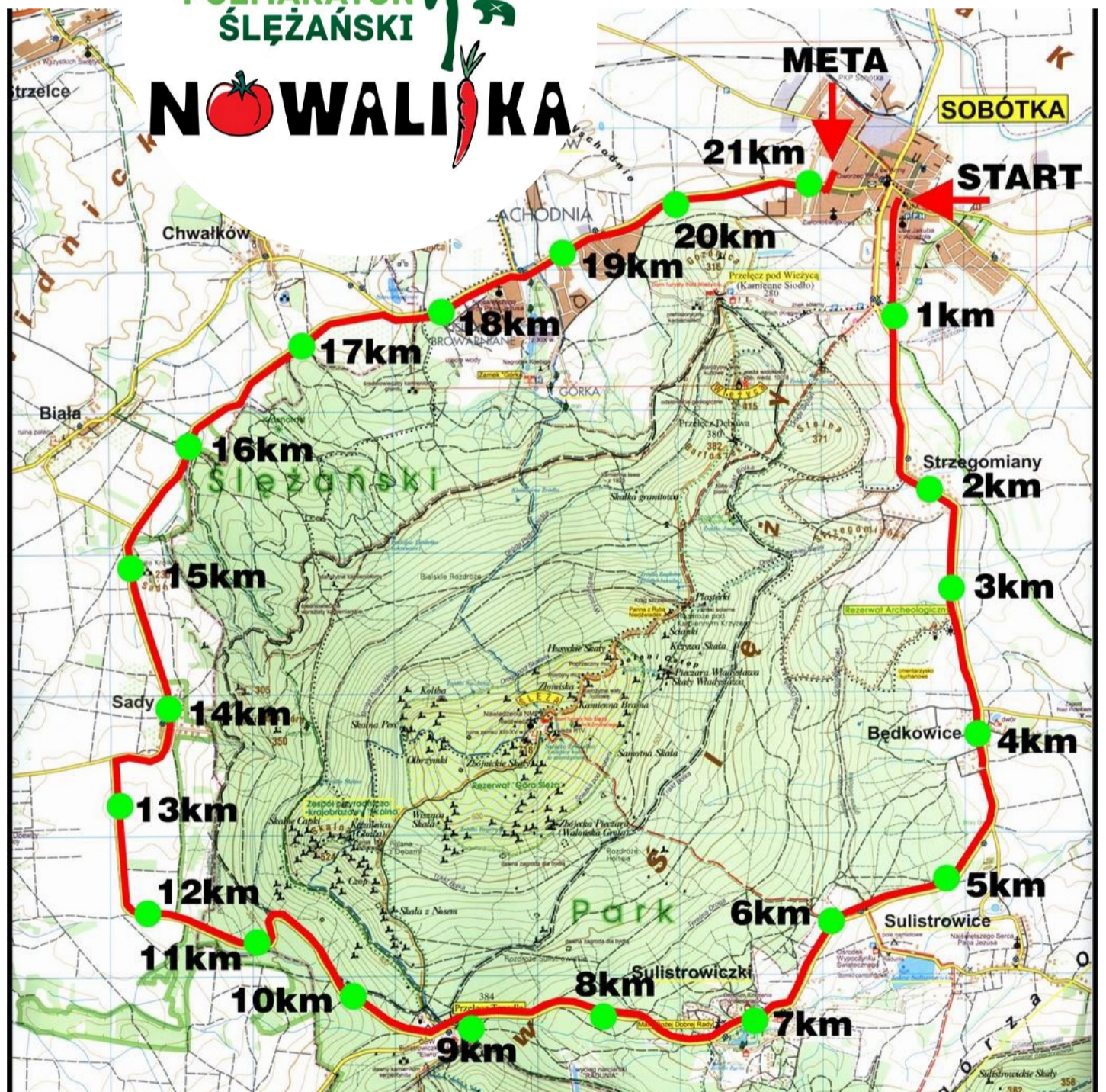
Zapisy:

Zgłoszenia wyłącznie przez internet do dnia 17.03.2024, godz. 24:00 lub przekroczenia łącznego limitu dla dwóch biegów 3000 zgłoszonych przez jedną z niżej wymienionych stron:

- www.polmaratonlesanski.pl
- www.maratonypolskie.pl
- www.datasport.pl
- www.sport.sobotka.pl

Po tym terminie zgłoszenie będzie możliwe tylko w biurze zawodów bez gwarancji otrzymania pakietu startowego. W przypadku dużej ilości takich zgłoszeń organizator nie gwarantuje przyjęcia wszystkich zainteresowanych.

Za zgłoszenie uważa się wypełnienie i przesłanie internetowego formularza zgłoszeniowego oraz uiszczenie opłaty startowej.



■ Konceptję trasy opracowali biegacze z Sobótki – Antoni Stankiewicz i Henryk Załęski.

Specyfikacja trasy:

Półmaraton – 21,0975 km – atest PZLA.
Piątka Ślężysława – 5km
Nawierzchnia asfaltowa. Oznaczenia trasy co 1 km pionowymi znakami.

Start: Rynek w Sobótkie
Meta: obok hali sportowej Zespołu Szkolno-Przedszkolnego nr 1 w Sobótkie.

Trasa półmaratonu prowadzi drogami asfaltowymi wokół Góry Ślęży; Sobótka – Strzegomiany – Będkowice – Sulistrowiczki – Przełęcz Tapadła – Sady – Sobótka Zachodnia – Sobótka
Różnica wysokości między najniższym i najwyższym punktem trasy – 208 m.

Trasa Piątki Ślężysława - 5 km
Nawierzchnia asfaltowa. Oznaczenia trasy co 1 km pionowymi znakami.

Start: Rynek w Sobótkie
Meta: obok hali sportowej Zespołu Szkolno-Przedszkolnego nr 1 w Sobótkie.

Trasa biegu prowadzi drogami asfaltowymi; Sobótka – Strzegomiany – Sobótka
Różnica wysokości między najniższym i najwyższym punktem trasy – 68 m.